

Türkiye’de Erken Çocukluk Döneminde Benlik Kavramı İle İlgili Yapılmış Lisansüstü Eğitim Tezlerinin İncelenmesi*

Nezahat Hamiden Karaca¹, Halil Uzun² & Münevver Can Yaşar³

Özet: Erken çocukluk dönemi fiziksel, bilişsel, dil, sosyal ve duygusal gelişim alanları ile birlikte kişilik gelişiminde temellerinin atıldığı bir dönemdir. Bu dönemde çocuk, ilk önce kendisini daha sonra yakın çevresini tanımaya başlar. Bu tanıma sürecinde çocuğun yakın çevresinde bulunan kişilerin tutum ve davranışları, çocuğun olumlu ya da olumsuz benlik kavramı geliştirmesine etki etmektedir. Çocuğun geliştirdiği benlik kavramı ise kişilik gelişimini önemli derecede etkiler. Bu nedenle erken çocukluk döneminde çocukların gelişimi açısından önemli olan benlik kavramı ile ilgili yapılan çalışmaların incelenmesi ve çocuklar üzerindeki etkilerinin araştırılması önemlidir. Yapılan alanyazın incelemelerinde, erken çocukluk döneminde benlik kavramı alanında yapılmış yüksek lisans ve doktora tezleri ile ilgili kapsamlı bir analiz çalışmasının bulunmadığı görülmektedir. Bu noktadan hareketle araştırmada Türkiye’de erken çocukluk döneminde benlik kavramı ile ilgili yapılmış lisansüstü eğitim tezlerinin incelenmesi amaçlanmıştır. Araştırmada benlik kavramı ile ilgili Türkçe alanyazında yer alan lisansüstü tezlerinin analizi tematik betimsel nitelikte olup, tarama modeli tipindedir ve içerik analizi yöntemi kullanılmıştır. Araştırmada zaman sınırlaması getirilmeyerek, alanyazın taramasının yapıldığı Şubat 2019 tarihine kadar mevcut çalışmalara ulaşılması hedeflenmiştir. Erken çocukluk döneminde benlik kavramı ile ilgili Türkçe çalışmalara ulaşabilmek için, Yüksek Öğretim Kurumu Yayın Dokümantasyon Daire Başkanlığı Tez Tarama veritabanı taranmıştır. Tarama yapılırken anahtar sözcükler "benlik kavramı", "okul öncesi" ve "erken çocukluk" ile sınırlandırılmıştır. Alanyazın taraması sonucu ulaşılan çalışmaların araştırmaya dahil edilmesinde, (a) çalışmanın Türkiye’de yapılmış olması, (b) Yüksek lisans ve doktora tezi şeklinde yayınlanmış olması, (c) örneklemini erken çocukluk dönemindeki çocukların oluşturması ve (d) tam metine sahip olması kriterleri dikkate alınmıştır. Araştırmada, benlik kavramı ile ilgili çalışma grubuna erken çocukluk ve okul öncesi dönemde benlik kavramı (n=5), benlik algısı (n=5) ve benlik saygısı (n=8) olarak dizginlenen toplam 18 lisansüstü eğitim tezi incelenmiş ve bu sayının alanın gelişimi açısından yeterli olmadığı düşünülmüştür. Aynı zamanda benlik ile ilgili yapılan lisansüstü tezlerin 2004-2018 yılları arasında yapıldığı, sadece üç doktora tezinin olduğu belirlenmiştir. Araştırma yöntemi olarak en çok nicel araştırmanın yapıldığı ve ölçek/envanter kullanıldığı belirlenmiştir. Deneysel çalışmaların azlığı ve ölçek uyarılama ya da geliştirme sayısının azlığı dikkat çekmiş ve yeterli sayıda olmadığı belirlenmiştir.

Anahtar kelimeler: Erken Çocukluk Dönemi, Okul Öncesi Dönem, Benlik Kavramı, Benlik Saygısı, Benlik Algısı

Geliş Tarihi: 19.07.2019 – **Kabul Tarihi:** 03.12.2019 – **Yayın Tarihi:** 24.12.2019

DOI: 10.29329/mjer.2019.218.5

* Bu çalışma, 21-24 Mart 2019’da Uluslararası Bilim ve Eğitim Kongresi (UBEK2019)’nde sözlü bildiri olarak sunulmuştur.

1 **Nezahat Hamiden Karaca**, Assist. Prof., Temel Eğitim Bölüm Başkanlığı Okul Öncesi Eğitimi Abd, Afyon Kocatepe Üniversitesi Eğitim Fakültesi, ORCID: 0000-0002-7424-7669

İrtibat Yazarı: nhamiden@gmail.com

2 **Halil Uzun**, Assist. Prof., Okul Öncesi Eğitimi Abd, Kilis 7 Aralık Üniversitesi Muallim Rifat Eğitim Fakültesi, ORCID: 0000-0003-0029-1074

3 **Münevver Can Yaşar**, Assoc. Prof., Okul Öncesi Eğitimi Abd, İzmir Demokrasi Üniversitesi Eğitim Fakültesi, ORCID: 0000-0003-1987-8393

Examination Of Graduate Theses Conducted On The Self-Conception In The Early Childhood Period In Turkey

Abstract: Early childhood is a period, in which the pillars are formed concerning physical, cognitive, linguistic, social, and emotional development, together with the personality. During this period, the child starts to initially recognize oneself and then one's immediate environment. In this recognition process, the attitudes and behaviors of the people in the immediate environment influence the child in developing a positive or negative self-conception. The self-conception developed by the child significantly influences one's personality development. Therefore, it is important to investigate the studies on the self-conception, which is important for the development of children in early childhood, and to study its effects on children. It is observed that there is no comprehensive analysis in the relevant literature conducted on the graduate theses on self-conception in early childhood. From this point of view, in this study, it was aimed to investigate the graduate theses in Turkey regarding the self-conception in early childhood. In the study, the thematic descriptive analysis of the graduate theses in Turkish literature in self-conception field was conducted as a screening model and the content analysis method was used. In the study, no time limitation was determined, and it was aimed to investigate the studies conducted until February 2019, as of the literature review was being conducted. For the access to the Turkish studies conducted in this time period about the self-conception in early childhood, the thesis database of the Council of Higher Education Publication and Documentation Department was scanned. During the scanning, the key words were limited to "self-conception", "preschool", and "early childhood". At the end of the literature review, the following criteria were taken into consideration for the inclusion of the studies: (a) the study should be conducted in Turkey, (b) the study should be published as a masters' or a doctoral thesis, (c) the sample should be comprised of children at early childhood, and (d) the whole text should be available. In the relevant research group of the study, totally 18 masters' theses were investigated conducted on self-conception (n=5), sense of self (n=5), and self-respect (n=8) in the early childhood and preschool periods; it was concluded that this number was not sufficient for a contribution to the field. Moreover, it was determined that there were only three doctoral theses on self-conception, and they were conducted between 2004 and 2018. It was determined that mostly the quantitative research methods and scale/inventory were used. The lower figure of experimental studies and a few scale adaptations or developments attracted attention and it was determined to be insufficient.

Key Words: Early Childhood Period, Preschool Period, Self-Conception, Self-Respect, Sense of Self.

GİRİŞ

Bireyin kiřiliđini oluřturma ve geliřtirme süreci, anne karnında bařlamakta ve dđnyaya geldiđi andan itibaren çevrenin etkisi ile řekillenmektedir. Yařamın ilk yıllarının özellikle altı yařına kadar olan sürecin kiřilik geliřimi ačasından son derece önemli olduđu bilinmektedir (Yavuzer, 2010; Özdemir vd., 2012; Birbili, 2013; Erden ve Akman, 2005). Kiřilik, mizaç, karakter, benlik algısı, benlik saygısı gibi birçok özelliđi ile bireyi diđer bireylerden ayırmakta ve farklı kılmaktadır (Bakırcıođlu, 2002; Kenç ve Oktay, 2002; Gallahue, 2003; Erganlı, 2012). Erikson, Rogers ve Maslow gibi psikologlar kiřiliđi, benliđin oluřturduđunu belirtmekte ve kiřilik geliřimini aııklaırken, benlik yapısı üzerinde durmaktadırlar (Erden ve Akman, 2005).

Benlik, bireyin fiziksel ve psikolojik özelliklerinin tümünün dinamik bir bileřimidir. Benlik kavramı, bireyin kendisi hakkındaki görüřlerinin, tutumlarının ve öğrenilmiş inançlarının hepsini ifade etmekte (Bakırcıođlu, 2002; Yahaya, 2009) ve bireyin fenomenal algı alanında “bana ait” diyebileceđi her řeyi içermektedir (Şekerciođlu ve Koç, 2017). Benlik kavramı, bireyi diđer bireylerden ayıran kiřisel bir resimdir. Birey, kendi özellikleri hakkındaki olumlu ya da olumsuz duyguları; çevresindeki insanların kendisi hakkındaki düşüncelerinden, kendine gösterilen davranıř ve tepkilerden öğrenmektedir (Berk, 2013; Kenç ve Oktay, 2002; Öngider, 2013; San Bayhan ve Artan, 2005; Zigler ve Stevenson, 1987). Böylece bireyin baskın ve baskın olmayan duygu ve düşünceleri, benlik algısını oluřturmakta ve algılanan bu duygu ve düşüncelerin nasıl deđerlendirdiđine bađlı olarak ise benlik saygısı ortaya çıkmaktadır (Burger, 2006).

Benlik kavramının ya da algısının oluřmasında erken çocukluk dönemi önemli bir yer tutmaktadır. Özellikle çocuđun yakın çevresinde olan ve çocuk için deđerli hissettiđi bireylerin görüřleri önemli yer tutmaktadır. Örneđin, “ben bařarılıyım, yapabilirim, yapamam, çirkinim” gibi kendi ile ilgili yargıları özdeşim kurduđu bireyler sayesinde geliřtirmektedir. Ebeveynlerinden ve akranlarından olumlu dönütler alan çocuklar daha dost canlısı, empati kurabilen, güvenilir bireyler olarak belirtilmekte ve olumlu sosyal davranıřlar sergilemektedirler. Aksi durumda, akranları tarafından daha az sevilen, olumsuz dönütler alan çocuklar, bu davranıřlar sonucunda olumsuz bir benlik kavramı geliřtirmektedirler (Baran, 1999; Demoulin, 2000).

Sađlıklı kiřilik geliřim sürecinde benlik kavramı en güçlü etkenler arasındadır. Çünkü benlik kavramı ile birey kendini diđer bireylerden ayırmakta ve kendine özel bir alan oluřturmaktadır. Bu alanı ise korumak ve geliřtirmek için büyük çaba göstermektedir. Deneyimlerle devamlı olarak řekillenen ve deđiřen benlik kavramı, çocuklar büyüdükçe tekrar deđiřmekte ve řekillenmektedir. Kiřilik geliřiminin oluřmasında çok önemli olan erken çocukluk döneminde benlik kavramı, anne babadan alınan sevgi ve edinilen deđerlerden, akranları ile yařadıđı etkileřimden, okul yařamındaki bařarı ve bařarısızlıktan, yařamda karřılařılan pek çok yařantıdan etkilenmektedir. Bu etkilenme sonucunda çocuđun kendi hakkında oluřturduđu olumlu ya da olumsuz benlik kavramı, beden ve ruh

saęlığını, dięer bireylerle yařadığı etkileşimlerini ve bu etkileşimlerin niteliğini, akademik başarısını, meslek seçimini ve yaşamda yaptığı pek çok seçimi doğrudan etkilemektedir (Onur, 2004). Bu nedenlerden dolayı son yıllarda alan yazında önemli konular arasında yer alan benlik kavramının olumlu gelişmesi sağlıklı kişilik oluşturabilmek için kaçınılmaz olmaktadır. Ayrıca bu alanda yapılan çalışmalar incelendiğinde, çocukların benlik kavramlarını ebeveyn tutumlarının etkilediği (Adana ve Kutlu, 2009; Brown, Mangelsdorf, Neff, Sullivan ve Frosch, 2009; Yüksel, 2009; Rocha, Ingberman ve Poreus, 2011; Köksal Akyol ve Salı, 2013; Yıldız Çiçekler ve Alakoç Pirpir, 2015), çocukların elde ettikleri başarıların benlik saygısının gelişmesine yardımcı olduğu (Baran, 1999; Şenol Özyiğit, 2011; Kuru Turaşlı ve Zembat, 2013; Bayraktar Erten ve Erten, 2014), akademik anlamda başarılı olan çocukların olumlu benlik kavramına sahip oldukları da vurgulanmaktadır (Matthews, Ponitz ve Morrison, 2009; Morrison, Ponitz ve McClelland, 2010). Buradan hareketle doğumla birlikte başlayan ve yaşam boyu etkisini gösteren benlik kavramının, olumlu gelişmesi yönündeki desteklerin erken yıllarda sağlanması gerekliliği ortaya çıkmaktadır. Desteklerin sağlanabilmesi için benliği erken yıllardan itibaren etkileyen etmenlerin belirlenmesi ve bunlarla ilgili önlemlerin alınması önem kazanmaktadır. Bu amaç doğrultusunda erken dönemden itibaren eğitim sistemlerinde benlik kavramının olumlu yönde desteklenmesine yönelik programlara ve bu konuda yapılacak bilimsel çalışmalara daha fazla gereksinim duyulmaktadır. Bu bağlamda, erken çocukluk döneminde benlik kavramı alanında yapılan tezler; sağlıklı bireyler yetiştirmeyi ön plana alan programların geliştirilmesinde destekleyici veriler sağlayacaktır. Bu noktadan hareketle arařtırmada, mevcut lisansüstü tezlerde, erken çocukluk döneminde benlik kavramını destekleme amacı ile neler yapılmıř, hangi yol ve yöntemler kullanılmıř detaylı bir şekilde incelemek amaçlanmıřtır.

YÖNTEM

Arařtırmanın Modeli

Benlik kavramı ile ilgili Türkçe alanyazında yer alan lisansüstü tezlerin incelendiği arařtırmada, tematik analiz yöntemi kullanılmıřtır. Tematik analizde; tematik matris veya sınıflama kullanılarak belirli bir konu alanına ait birbirine benzeyen veriler temalar çerçevesinde organize edilerek her çalışmanın tanımlanması, genel eğilimlerin belirginleştirilmesi, benzerlik ve farklılıkların ortaya konması ve teorik sonuçlar çıkarılması amaçlanmaktadır (Cohen, Manion ve Morrison, 2007; Özen Uyar ve Ormancı, 2017; Yıldırım ve Şimşek, 2006). Bu amaçla Sözbilir, Kutu ve Yaşar (2012) tarafından geliştirilen “Yayın Sınıflama Formu” uygun düzenlemeler yapılarak kullanılmıřtır. Bu doğrultuda erken çocukluk döneminde benlik kavramı ile ilgili yapılan lisansüstü tezler; yüksek lisans veya doktora tezi olup olmadığı, yılları, hangi alanlarda yapıldığı, arařtırma yöntemleri, veri toplama arařtırmaları, kimlere uygulandığı, amaçları, sonuçları ve önerileri temalarına ayrılarak desenlenmiřtir.

Çalışma Grubu

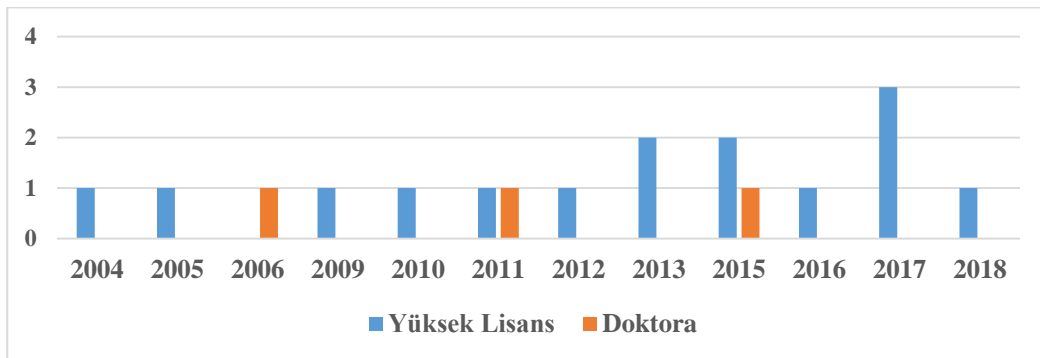
Araştırmanın çalışma evrenini, Yüksek Öğretim Kurumu Yayın Dokümantasyon Daire Başkanlığı tarafından 1985-2019 yılları arasında (taramanın yapıldığı Şubat 2019 tarihine kadar) onaylanan, arşivlenen ve izinli olan benlik kavramı (n=53), benlik algısı (n=59) ve benlik saygısı (n=444) olarak dizgilenen toplam 556 lisansüstü eğitim tezi oluşturmaktadır. Çalışma grubunu oluşturabilmek için tarama yapılırken anahtar sözcükler "erken çocukluk", "okul öncesi", "benlik kavramı", "benlik algısı" ve "benlik saygısı" ile sınırlandırılmıştır. Bu doğrultuda çalışma grubuna erken çocukluk ve okul öncesi dönemde benlik kavramı (n=5), benlik algısı (n=5) ve benlik saygısı (n=8) olarak dizgilenen toplam 18 lisansüstü eğitim tezi dahil edilmiştir. Alanyazın taraması sonucu ulaşılan çalışmaların araştırmaya dahil edilmesinde, (a) çalışmanın Türkiye’de yapılmış olması, (b) yüksek lisans ve doktora tez çalışması olarak tamamlanmış olması, (c) çalışma grubunun okul öncesi dönem çocukları, aileleri veya öğretmenlerinden oluşması ve (d) tam metine sahip olması ölçütleri dikkate alınmıştır.

Verilerin Analizi

Araştırmadan sınırlılıklar dahilinde elde edilen veriler, betimsel istatistiksel yöntem (frekans ve yüzde) ve içerik analizi yöntemi kullanılarak çözümlenmiştir. İçerik analizi üç aşamada gerçekleştirilmiştir: Birinci aşamada, Yüksek Öğretim Kurulu Başkanlığı Ulusal Tez Merkezi veri tabanından değerlendirmeye alınan lisansüstü tezler, pdf (portable document file) formatında Yayın Sınıflama Formu doğrultusunda kodlanarak Nvivo 10 programına aktarılmıştır. İkinci aşamada tezler, genel ve içerik özellikleri açısından sınıflandırılarak ortak yönleri frekans ve yüzde olarak belirlenmiştir. Üçüncü aşamada tezler amaçları, sonuçları ve önerileri doğrultusunda çözümlenmiş ve okuyucuya sunulmuştur.

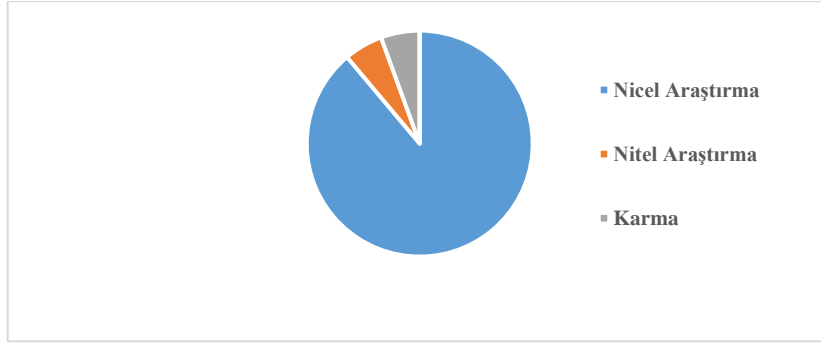
BULGULAR VE TARTIŞMA

Türkiye’de erken çocukluk döneminde benlik kavramı ile ilgili yapılmış lisansüstü eğitim tezlerinin incelenmesi amacıyla yapılan araştırmadan elde edilen bulgular grafikler ve şekiller halinde sunulmuş ve tartışılmıştır.



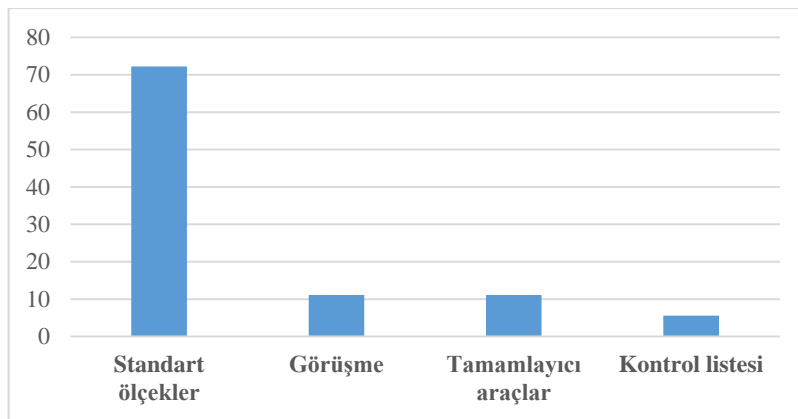
Grafik 1. Araştırmaya dahil edilen lisansüstü tezlerin yıllara göre dağılımı

Grafik 1 incelendiğinde, benlik kavramı ile ilgili yüksek lisans (n=15) ve doktora (n=3) tezlerin 2004-2018 yılları arasında yapıldığı, bu yıllar arasında benlik kavramı ile ilgili yüksek lisans tezinin 2017 yılında artış gösterdiği, ancak doktora tezi olarak sadece üç tezin yapıldığı görülmektedir. Bu sonuç da Türkiye’de erken çocukluk döneminde benlik kavramı ile ilgili yapılan lisansüstü eğitim tezlerinin yeterli olmadığını göstermektedir. Tüm gelişim alanları açısından kritik bir dönem olan erken çocukluk döneminde benlik kavramının ne kadar önemli olduğu düşünüldüğünde, Türkiye’de bu konuda teorik ve uygulamalı çalışmalara gereksinim duyulduğu söylenebilir.



Grafik 2. Araştırmaya dahil edilen lisansüstü tezlerde kullanılan yöntemlerin dağılımı

Grafik 2 incelendiğinde, araştırmaya dâhil edilen lisansüstü tezlerin %88,88’inde nicel araştırma, %5,56’sında nitel araştırma, %5,56’sında ise karma araştırma yöntemleri kullanıldığı görülmektedir. Bu sonuç, araştırma kapsamında yer alan tezlerde nicel araştırma yöntemlerinin daha fazla kullanıldığını; yapılan nicel araştırmalarda da en fazla betimsel yöntemin kullanıldığını, deneysel yöntem ile yapılan çalışmaların daha az sayıda olduğunu göstermektedir. Bu konuda daha fazla gelişme görülebilmesi için yöntem seçiminde daha uzun soluklu ve farklı veri toplama araçları ile zenginleştirilmiş çalışmalara gereksinim duyulduğu söylenebilir.



Grafik 3. Araştırmaya dahil edilen lisansüstü tezlerde kullanılan veri toplama araçlarının dağılımı

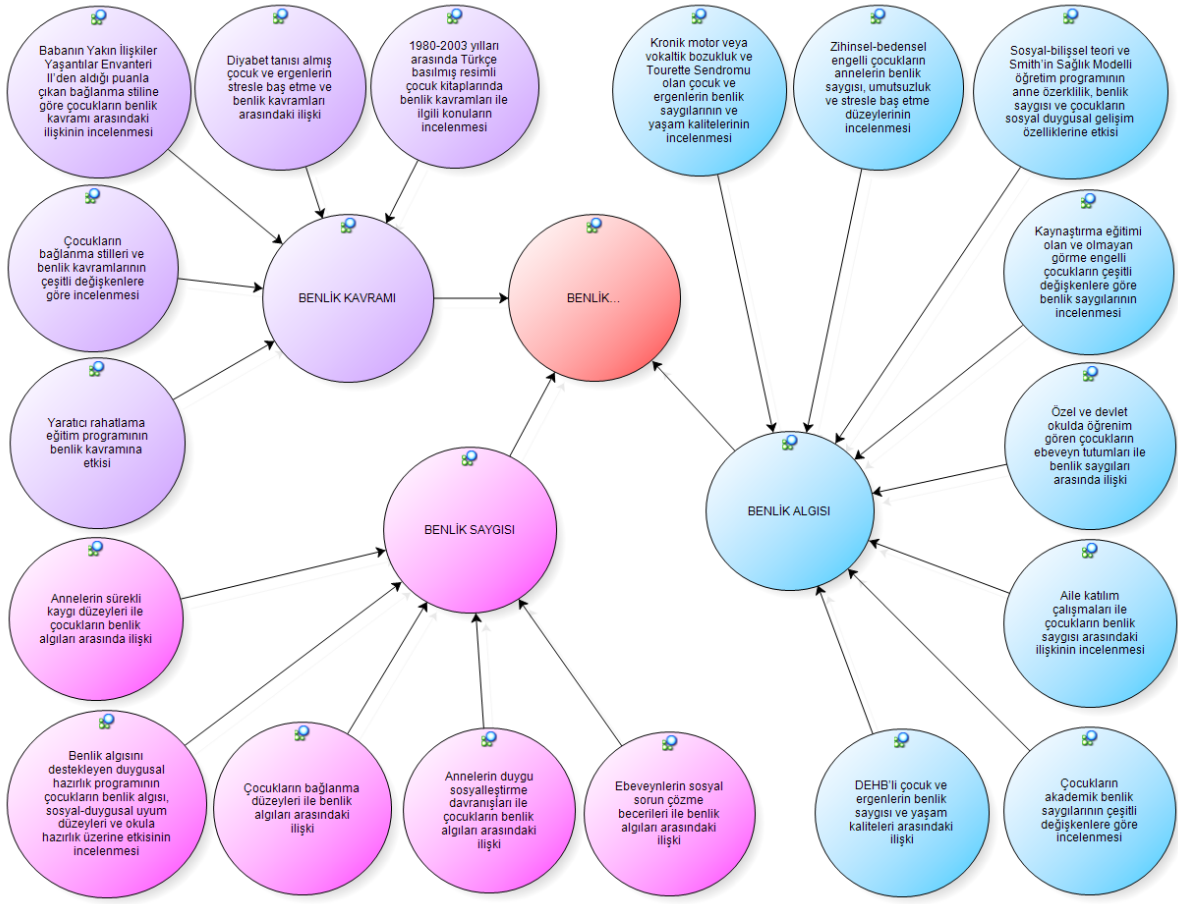
Grafik 3 incelendiğinde, araştırmaya dâhil edilen lisansüstü tezlerin %72’22’sinde standart ölçek veya envanter (tutum, algı, ilgi, yetenek vb.) kullanıldığı, %11,11’inde çocuk, ebeveyn ve okul

öncesi öğretmenleri ile görüşme/mülakat yapıldığı, %11,11’inde kavram haritası, rubrik, portfolyo, performans testi gibi alternatif araçlar kullanıldığı ve çalışma grubu olarak öykü kitaplarının seçildiği bir çalışmada da benlik kavramına yönelik kontrol listesinin kullanıldığı görülmektedir. Bu sonuç incelenen tezlerde daha çok nicel araştırma yöntemlerinin kullanılması ile uyumlu olarak standart ölçme araçlarının tercih edilmesini açıklar niteliktedir. Yapılan lisansüstü tezlerde uygulanması, puanlanmasının nesnel olarak yapılması, bireyleri ve grupları karşılaştırma olanağı vermesi ve kısa sürede birçok kişiye uygulanabilmesi açısından standart ölçme araçlarının tercih edildiği düşünülmektedir. Ayrıca standart ölçme araçlarının uygulayıcılara zaman ve emek açısından da ekonomi sağlaması tercih nedenleri arasında sayılabilir.



Resim 1. Araştırmaya dahil edilen lisansüstü tezlerdeki örneklem türlerine yönelik sözcük bulutu

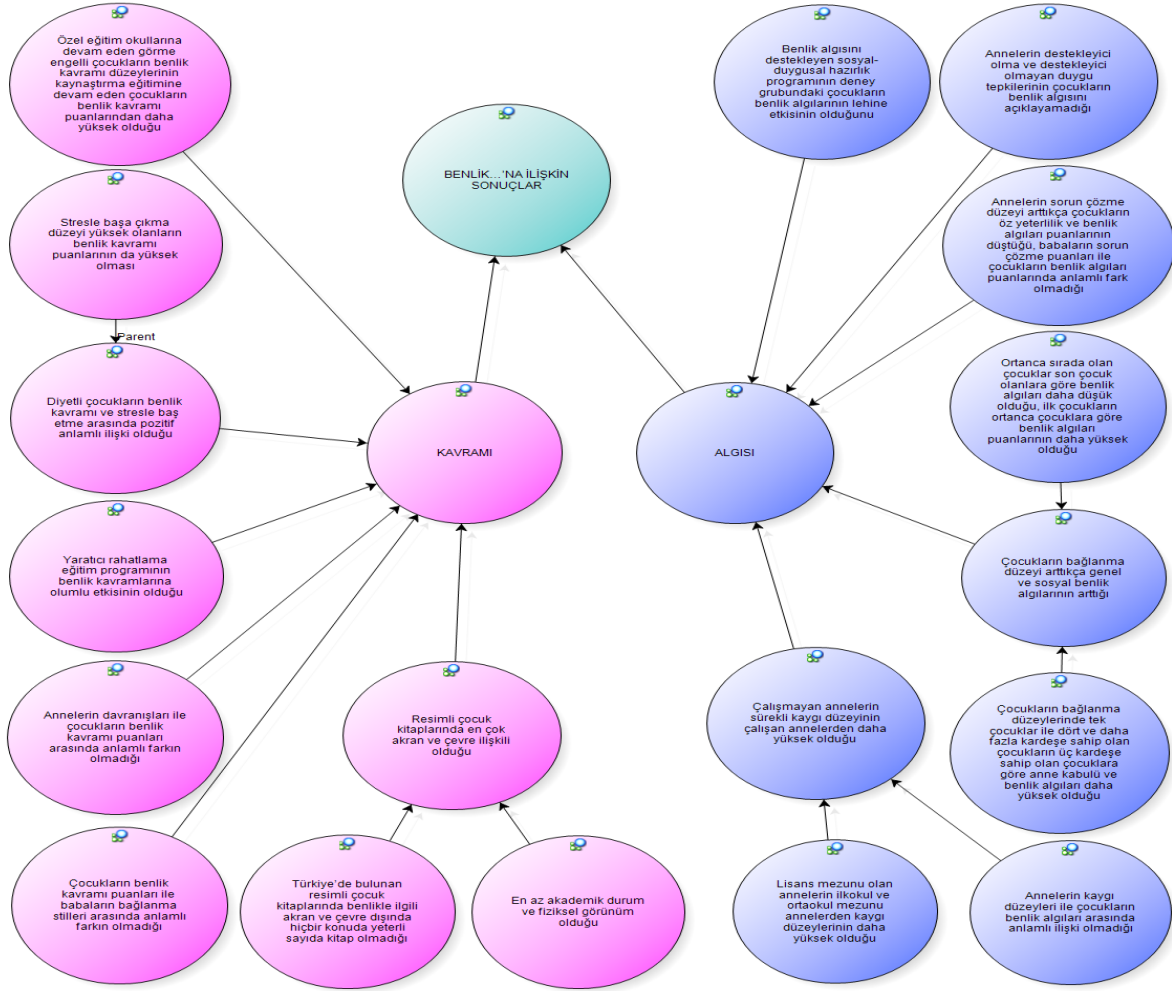
Resim 1’de araştırmaya dâhil edilen lisansüstü tezlerin örneklem türleri sözcük bulutunda verilmiştir. Buna göre tezlerde; okul öncesi dönem çocukları (n=9), okul öncesi dönem çocukları ve ebeveynleri (n=5), okul öncesi öğretmenleri (n=1), 6-16 yaş arası çocuk ve ergenler, ebeveynleri ve öğretmenleri (n=2) ve bir tezde de Türkçe basılmış yerli ve yabancı öykü kitapları ile çalışıldığı belirlenmiştir. Yapılan lisansüstü çalışmalarda örneklem çeşitliliği görülmekle birlikte benlik kavramı ile ilgili yapılan çalışmaların sayısının yetersiz olması sonuçların genellemesinde sınırlılığı da işaret etmektedir. Çocuklarda benlik kavramının gelişimini ve desteklenmesini etkileyen etmenler düşünüldüğünde bu konuda daha çok çalışmaya ve daha geniş örneklem gruplarında çalışmalar yapılmasına gereksinim olduğu düşünülmektedir.



Şekil 1. Erken çocukluk döneminde benlik kavramı ile ilgili yapılan tezlerin amaçlarının dağılımı

Şekil 1 incelendiğinde çalışma grubundaki lisansüstü tezlerde; ebeveynlerin stresle başa çıkma düzeyleri ile benlik saygısı (Durukan, 2015), babalarının bağlanma stilleri ile benlik kavramı (Yakupoğlu, 2011), ebeveynlerin kaygı düzeyleri ile benlik algısı (Demirci, 2018), anne davranışları açısından benlik kavramı (Yıldırım Kurtuluş, 2016), ebeveyn kabullenici tutumu/ aile katılımı ile akademik benlik saygısı (Özcan, 2012; Renklibay, 2017), ebeveynlerin sosyal sorun çözme yönelimi ile benlik algıları (Sarıca, 2013), annelerin duygu sosyalleştirme davranışları ile çocukların benlik algıları (Özkan, 2015) aralarındaki ilişkiler incelenmiştir. Ayrıca çocukların benlik kavramları ile stresle başa çıkma düzeyleri (Erdem, 2013), çocukların bağlanma ve benlik algısı (Evirgen Geniş, 2017) ve DEHB ile benlik saygısı (Hesapçioğlu, 2010; Göker, 2009) ilişkisinin incelendiği, kaynaştırma eğitimi alan ve olmayan görme engelli çocukların benlik saygısının (Gökçe, 2010), resimli çocuk kitaplarında benlik kavramının (Işıtan, 2005), öğretmen algılarına göre çocukların akademik benlik saygısının (Cevher, 2004) incelendiği belirlenmiştir. Bu çalışmaların yanı sıra çocukların benlik kavramı gelişimlerinin desteklenmesi için uygulanan eğitim programlarının etkisi de incelenmiştir. Bu programlar incelendiğinde; yaratıcı rahatlama çalışmalarının benlik kavramına etkisi (Karaca, 2015), sosyal-duygusal hazırlık programının benlik algısına etkisi (Kuru Turaşlı, 2006), annelik öz-etkililiği ve benlik saygısını yükseltme programının çocukların sosyal duygusal

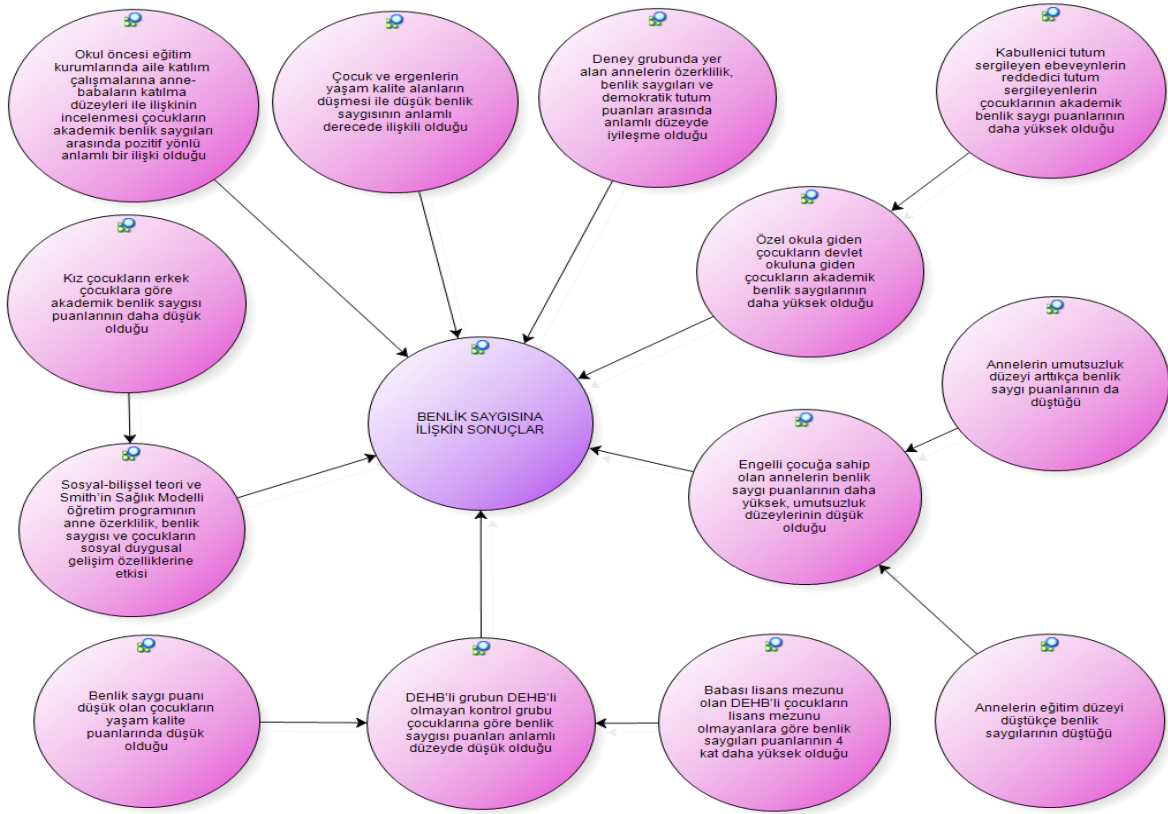
gelişimlerine etkisi (Konuk Şener, 2011) şeklinde dağılım gösterdiği dikkati çekmektedir. Özellikle yapılan lisansüstü tezlerde benlik kavramının desteklenmesi açısından önemli olan destekleyici eğitim programlarının çalışılmasının, benlik kavramının gelişimi ve desteklenmesi konusunda ailelere, öğretmenlere ve bu alanda çalışan araştırmacılara etkin bir veri kaynağı oluşturması açısından önemlidir.



Şekil 2. Erken çocukluk döneminde benlik kavramı ile ilgili yapılan tezlerdeki benlik kavramı ve benlik algısına ait sonuçların dağılımı

Şekil 2'deki araştırma sonuçlarına göre; çocukların benlik kavramı puanları ile babaların bağlanma stilleri arasında (Yakupoğlu, 2011) ve anne davranışları (ilgi ve şefkat gösterme, amaçlara ulaşmada yardımcı olma, standartların belirginliği, koruyuculuk, fiziksel cezalandırma, başarı için baskı, ayrıcalıklardan yoksunlaştırma ve duygusal cezalandırma davranışları) ile dört-beş yaş grubu altmış çocuğun benlik kavramı puanları arasında anlamlı fark olmadığı (Yıldırım Kurtuluş, 2016), diyebetli çocukların benlik kavramı ve stresle baş etme arasında pozitif yönlü anlamlı ilişki olduğu (Erdem, 2013), Türkiye'de bulunan resimli çocuk kitaplarında benlik ile ilgili akran ve çevre dışında hiçbir konuda yeterli sayıda kitap olmadığı saptanmıştır (İşitan, 2005). Yaratıcı rahatlama

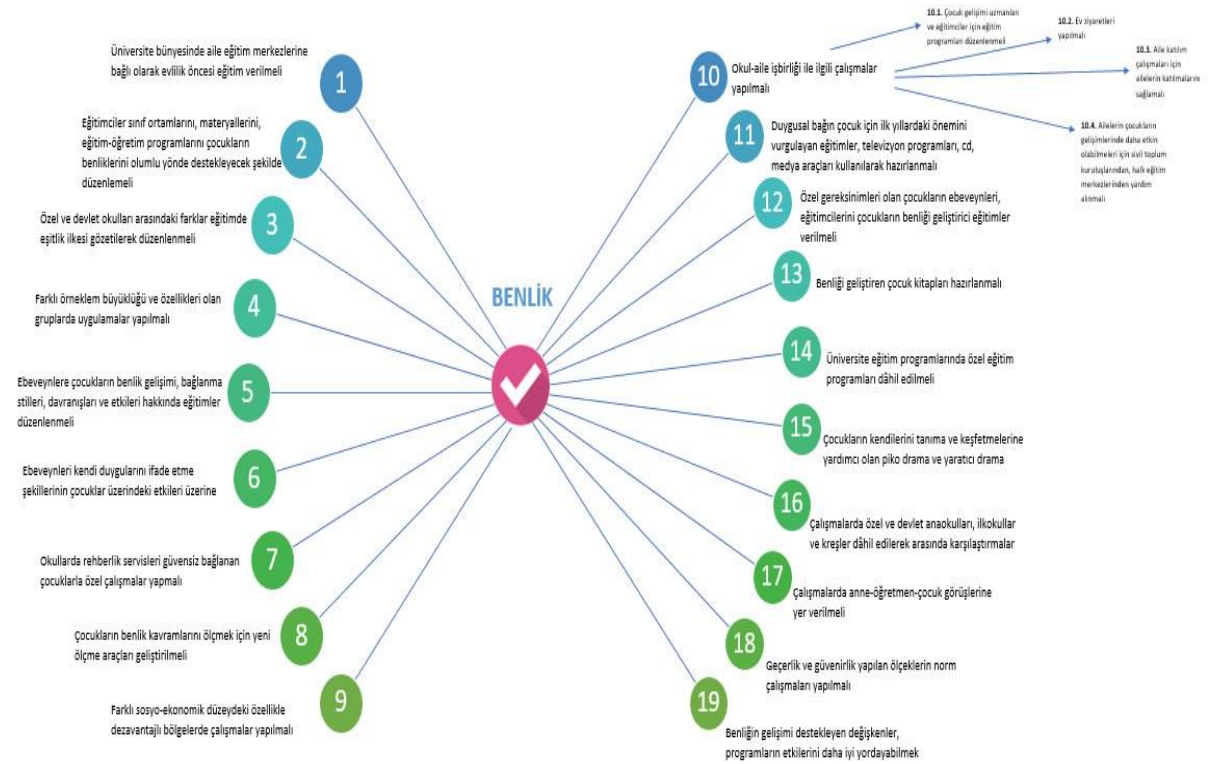
çalışmalarının benlik kavramı gelişimi üzerinde olumlu etki yarattığı (Karaca, 2015), sosyal-duygusal hazırlık programının benlik algısını olumlu yönde geliştirdiği (Kuru Turaşlı, 2006) belirlenmiştir. Annelerin kaygı düzeyleri ile çocukların benlik algıları arasında anlamlı ilişki olmadığı (Demirci, 2018), annelerin sorun çözme düzeyi arttıkça çocukların özyeterlik ve benlik algısı puanlarının düştüğü, babaların sorun çözme puanları ile çocukların benlik algısı puanlarında anlamlı fark olmadığı (Sarıca, 2013) ve annelerin destekleyici olan ve destekleyici olmayan duygu tepkilerinin çocukların benlik algısını açıklayamadığı (Özkan, 2015) ortaya konmuştur.



Şekil 3. Erken çocukluk döneminde benlik kavramı ile ilgili yapılan tezlerdeki benlik saygısına ait sonuçların dağılımı

Şekil 3 incelendiğinde araştırmaya dahil edilen lisansüstü tezlerde; okul öncesi eğitim kurumlarında aile katılım çalışmalarına anne-babaların katılma düzeyleri ile çocukların akademik benlik saygıları arasında pozitif yönlü anlamlı bir ilişki olduğu (Özcan, 2012), bir-üç yaş çocuğu olan annelerin annelik öz-etkililiği ve benlik saygısını yükseltme programının çocukların sosyal duygusal gelişimlerine olumlu yönde etkilediği (Konuk Şener, 2011) belirlenmiştir. Çocuğun dış çevre ile olan etkileşimi ve yaşantılarının içsel bir değerlendirmesi ile kendisine ilişkin genel bir muhakemesinin olduğu belirtilmektedir (Şekercioğlu ve Koç, 2017). Bu bağlamda özellikle anne babalara sunulan destekleyici programların çocukların benlik saygısı gelişimini olumlu yönde etkilediği düşünülmektedir.

DEHB'li grubun DEHB'li olmayan kontrol grubu çocuklarına göre benlik saygısı puanlarının anlamlı düzeyde düşük olduğu, benlik saygı puanı düşük olan çocukların yaşam kalite puanlarının da düşük olduğu ve babası lisans mezunu olan DEHB'li çocukların lisans mezunu olmayanlara göre benlik saygısı puanlarının dört kat daha yüksek olduğu belirlenmiştir (Göker, 2009). Özel okula giden çocukların akademik benlik saygısı puanlarının devlet okuluna giden çocukların puanlarından daha yüksek olduğu ve kabullenici tutum sergileyen ebeveynlerin çocuklarının akademik benlik saygısı puanlarının reddedici tutum sergileyen ebeveynlerin çocuklarının puanlarından daha yüksek olduğu (Renklibay, 2017) belirlenmiştir. Erken çocukluk döneminde yaşanan deneyimler, öz-yeterlik ve özsaygının yani genel benlik algısının temelini oluşturur (Öngider, 2013). Bu dönemde ev ve okul ortamında çocuklara sunulan zengin uyarıcı ve deneyimler benlik algısının gelişiminde etkili olacaktır. Bunun yanı sıra özellikle anne babaların çocuk yetiştirme tutumlarının, çocukların davranışları ve akademik başarıları üzerinde oldukça etkili olduğu da bilinmektedir (Huang ve Gove, 2015; Rocha Lopes, Van Putten ve Moormann, 2015). Olumlu anne baba tutumları çocukların tüm gelişim alanlarında olduğu gibi akademik benlik saygısı üzerinde de istendik etkiler yaratacaktır. Bu yönde daha fazla çalışma yapılmasının, anne babalara ve öğretmenlere teorik ve uygulama temelli bilgi ve deneyim kazandıracağı düşünülmektedir.



Şekil 4. Erken çocukluk döneminde benlik kavramı ile ilgili yapılan tezlerin önerilerinin dağılımı

Şekil 4 incelendiğinde araştırmaya dahil edilen lisansüstü tezlerden elde edilen sonuçlar doğrultusunda genel olarak; özel ve devlet okulları arasındaki farklar eğitimde eşitlik ilkesi gözetilerek düzenlenmeli (Renklibay, 2017), ebeveynlere çocukların benlik gelişimi, bağlanma stilleri,

davranışları ve etkileri hakkında eğitimler düzenlenmeli (Yakupoglu, 2011), benliği geliştiren çocuk kitapları hazırlanmalı (Işıtan, 2005), çocukların kendilerini tanıma ve keşfetmelerine yardımcı olan psikodrama ve yaratıcı drama çalışmaları yapılmalı ve çocuklar yönlendirilmeli, üniversite bünyesinde aile eğitim merkezlerine bağlı olarak evlilik öncesi eğitimler verilmeli (Gökçe, 2010), okullarda rehberlik servisleri güvensiz bağlanan çocuklarla özel çalışmalar yapılmalı (Evirgen Geniş, 2017) önerilerinin sunulduğu belirlenmiştir. Yapılan çalışmalarda sunulan önerilerin genel olduğu, ailelere, alanda çalışan öğretmen ve araştırmacılara benlik kavramının gelişimi ve desteklenmesi konusunda pratik bilgiler sunmadığı söylenebilir.

SONUÇ VE ÖNERİLER

Araştırma, benlik kavramı ile ilgili 1985-2019 yılları arasında Türkçe alanyazında yer alan lisansüstü tezleri incelemek amacıyla yapılmıştır. Bu doğrultuda erken çocukluk ve okul öncesi dönemde benlik kavramı (n=5), benlik algısı (n=5) ve benlik saygısı (n=8) olarak dizginlenen toplam 18 lisansüstü eğitim tezi incelenmiş ve bu sayının erken çocukluk döneminde benlik kavramının gelişimi ve desteklenmesi açısından yeterli olmadığı sonucuna ulaşılmıştır.

Erken çocukluk döneminde yapılan tezlerde; ebeveynlerin stresle başa çıkma düzeyleri, babalarının bağlanma stilleri, ebeveynlerin kaygı düzeyleri, ebeveyn kabullenici tutumu/ aile katılımı, ebeveynlerin sosyal sorun çözme yönelimi, annelerin duygu sosyalleştirme davranışları ile benlik kavramı/saygısı/algısı arasındaki ilişkilerin incelendiği belirlenmiştir. Bunların yanı sıra çocukların benlik kavramları ile stresle başa çıkma düzeyleri, çocukların bağlanma ve benlik algısı arasındaki ilişki, normel gelişim gösteren çocuklarla DEHB olan çocukların benlik saygısı, kaynaştırma eğitimi alan ve almayan çocukların benlik saygısı, resimli çocuk kitaplarında benlik kavramı, öğretmen algılarına göre çocukların akademik benlik saygısı da inceleme konusu olarak ele alınmıştır. Ayrıca, eğitim programları ile ilgili yaratıcı rahatlama çalışmalarının, sosyal-duygusal hazırlık programının, bir-üç yaş çocuğu olan annelerin öz-etkililiği ve benlik saygısını yükseltme programının benliğe etkisinin incelendiği çalışmalar da yapılmıştır. Benlik ile ilgili yapılan lisansüstü tezlerin 2004-2018 yılları arasında yapıldığı, sadece üç doktora tezinin olduğu belirlenmiştir. Araştırma yöntemi olarak en çok nicel araştırmaların yapıldığı ve araştırmalarda standart ölçme araçlarının tercih edildiği saptanmıştır. Deneysel çalışmaların azlığı ve ölçek uyarlama ya da geliştirme sayısının yetersizliği dikkati çekmiştir.

Bu araştırmadan elde edilen sonuçlar çerçevesinde araştırmacılara benlik kavramı konusunda aşağıdaki öneriler sunulabilir:

- Araştırmacılar, benlik kavramı konusundaki çalışmaların yetersizliği nedeniyle erken çocukluk döneminde benlik kavramı konusunda çalışmalara yönlendirilebilir.

- Çocuklarda benlik gelişimini destekleyen programlar geliştirilerek uygulanabilir ve etkileri değerlendirilebilir.
- Araştırmacılar tezlerde ölçek uyarlama ve geliştirme çalışmaları yapmaları, deneysel yöntem kullanmaları, aynı zamanda betimsel ve boylamsal çalışmalar yapmaları yönünde desteklenebilir.
- Yurt içi ve yurt dışında erken çocukluk döneminde benlik kavramı ile ilgili yapılmış çalışmalar karşılaştırılarak alana katkı sağlanabilir.

KAYNAKLAR

- Adana, F. & Kutlu, Y. (2009). Anne-baba tutumlarının adolesanların kendilik kavramı üzerine etkisi. *Atatürk Üniversitesi Hemşirelik Yüksekokulu Dergisi*, 12(2), 18-23.
- Bakırcıoğlu, R. (2002). *Çocuk ruh sağlığı ve uyum bozuklukları*. Ankara: Anı Yayıncılık.
- Baran, G. (1999). *Korunmaya muhtaç çocuk ve benlik kavramı*. Ankara: Yaysan Matbaacılık.
- Bayraktar Erten, N. & Erten, İ.H. (2014). Academic self-concept and students' achievement in the sixth grade Turkish course: A preliminary analysis. *International Online Journal of Education and Teaching (IOJET)*, 1(2), 124-132.
- Berk, L. (2013). *Çocuk gelişimi* (Çev. A. Dönmez, Yayına Haz. B. Onur). Ankara: İmge Kitabevi.
- Birbili, M. (2013). Developing young children's thinking skills in Greek early childhood classrooms: curriculum and practice. *Early Child Deveopment and Care*, 183(8), 1101-1114.
- Brown, G.L., Mangelsdorf, S.C., Neff, C., Sullivan, S.J.S., & Frosch, C.A. (2009). Young children's self-concepts associations with child temperament, mothers' and fathers' parenting, and triadic family interaction. *Merrill-Palmer Quarterly*, 55(2), 184-216.
- Burger, J.M. (2006). *Kişilik*. İstanbul: Kaknüs Yayınları.
- Cevher, F.N. (2004). *Okul öncesi eğitim kurumlarına devam eden 5-6 yaş çocuklarının öğretmen algısına göre akademik benlik saygı düzeylerinin bazı değişkenler açısından incelenmesi*. Yayınlanmamış Yüksek Lisans Tezi, Pamukkale Üniversitesi Sosyal Bilimler Enstitüsü, Denizli.
- Cohen, L., Manion, L., & Morrison, K. (2007). *Research methods in education* (6th Edition). New York: Routledge.
- Demirci, E. (2018). *5-6 yaş çocuklarının annelerinin sürekli kaygı düzeyleri ile çocukların benlik algısı arasındaki ilişkinin incelenmesi*. Yayınlanmamış Yüksek Lisans Tezi, Maltepe Üniversitesi Sosyal Bilimler Enstitüsü, İstanbul.
- Demoulin, D.F. (2000). I like me: Enhancing self concept in kindergarten age children through active school / business partnerships. *NASP Communique*, 27(8), 14-26.
- Durukan, H.H. (2015). *Özel eğitim ve rehabilitasyon merkezine devam eden zihinsel ve/veya bedensel engelli çocukların annelerinin benlik saygısı, umutsuzluk ve stresle başa çıkma düzeylerinin karşılaştırılması*. Yayınlanmamış Yüksek Lisans Tezi, Beykent Üniversitesi Sosyal Bilimler Enstitüsü, İstanbul.
- Erden, M. & Akman, Y. (2005). *Gelişim ve öğrenme*. Ankara: Arkadaş Yayıncılık.

- Erdem, A. (2013). *Tip 1 diyabetli çocuk ve ergenler ile sağlıklı çocuk ve ergenlerin benlik kavramı düzeyleri ve stresle başa çıkma yollarının incelenmesi*. Yayınlanmamış Yüksek Lisans Tezi, Maltepe Üniversitesi Sosyal Bilimler Enstitüsü, İstanbul.
- Ersanlı, K. (2012). *Benliğin gelişimi ve görevleri*. Ankara: Tarcan Matbaa Yayıncılık.
- Evirgen Geniş, N. (2017). *Okul öncesi dönem çocuklarında bağlanma ve benlik algısı arasındaki ilişkinin incelenmesi*. Yayınlanmamış Yüksek Lisans Tezi, Karabük Üniversitesi Sağlık Bilimleri Enstitüsü, Karabük.
- Gallahue, L.D. (2003). *Developmental physical education for today's children*. Madison,WI: C. Brown-Benchmark Publishers, Dubuque.
- Gökçe, M. (2010). *Kaynaştırma eğitimine katılan ve katılmayan görme engelli ilköğretim öğrencilerinin benlik saygısının incelenmesi*. Yayınlanmamış Yüksek Lisans Tezi, Yeditepe Üniversitesi Eğitim Bilimleri Enstitüsü, İstanbul.
- Göker, Z. (2009). *Dikkat eksikliği hiperaktivite bozukluğu bulunan çocuk ve ergenlerin benlik saygısı ve yaşam kalitesinin değerlendirilmesi*. Yayınlanmamış Uzmanlık Tezi, Karadeniz Teknik Üniversitesi Tıp Fakültesi Çocuk-Ergen Ruh Sağlığı ve Hastalıkları Anabilim Dalı, Trabzon.
- Huang , G.H.C. & Gove, M. (2015). Asian parenting styles and academic achievement: Views from eastern and western perspectives. *Education*, 135(3), 389-397.
- Işıtan, S. (2005). *Resimli çocuk kitaplarının benlik kavramıyla ilgili konuları içermesi yönünden incelenmesi*. Yayınlanmamış Yüksek Lisans Tezi, Hacettepe Üniversitesi Sağlık Bilimleri Enstitüsü, Ankara.
- Karaca, N.H. (2015). *Yaratıcı rahatlama çalışmalarının anaokuluna devam eden çocukların benlik kavramı ve motor yaratıcılığına etkisinin incelenmesi (Investigation of the effect of creative relaxation on the self concept and motor creativity of children who attend kindergarten)*. Yayınlanmamış Doktora Tezi, Ankara Üniversitesi Fen Bilimleri Enstitüsü, Ankara.
- Keleş, M.F. & Oktay, B. (2002). Akademik benlik kavramı ve akademik başarı arasındaki ilişki. *Eğitim ve Bilim*, 27(124), 71-79.
- Köksal Akyol, A. & Salı, G. (2013). Yatılı ve gündüzlü okuyan çocukların benlik kavramlarının ve sosyal destek algılarının incelenmesi. *Kastamonu Eğitim Dergisi*, 21(4), 1377-1398.
- Konuk Şener, D. (2011). *Annelik öz-etkililiği ve benlik saygısını yükseltme programının etkisi*. Yayınlanmamış Doktora Tezi, Marmara Üniversitesi Sağlık Bilimleri Enstitüsü, İstanbul.
- Kuru-Turaşlı, N. (2006). *6 yaş grubu çocuklarda benlik algısını desteklemeye yönelik sosyal duygusal hazırlık programının etkililiğinin incelenmesi*. Yayınlanmamış Doktora Tezi, Marmara Üniversitesi Eğitim Bilimleri Enstitüsü, İstanbul.
- Kuru Turaşlı, N. & Zembat, R. (2013). 6 yaş grubu çocuklarda “benlik algısını desteklemeye yönelik sosyal-duygusal hazırlık programının etkililiğinin incelenmesi. *Neşehir Üniversitesi Sosyal Bilimler Enstitüsü*, 2, 1-16.
- Matthews, J.S., Ponitz, C.C., & Morrison, F.J. (2009). Early gender differences in selfregulation and academic achievement. *Journal of Educational Psychology*, 101, 689-704.
- Morrison, F., Ponitz, C.C., & McClelland, M.M. (2010). Self-regulation and academic achievement in the transition to school. In M. Posner, S. Calkins, & M. Bell (Eds.). *The Developing Human Brain:*

Development at the Intersection of Emotion and Cognition. P.203-224. Washington: American Psychological Association.

- Onur, B. (2004). *Çocuk ve ergen gelişimi*. Ankara: İmge Kitapevi.
- Öngider, N. (2013). Anne-baba ile okul öncesi çocuk arasındaki ilişki. *Psikiyatride Güncel Yaklaşımlar*, 5(4), 420-440.
- Özcan, Ç. (2012). *Okul öncesinde aile katılımı ile çocukların akademik benlik saygısı düzeyi arasındaki ilişkinin anne-baba görüşlerine göre incelenmesi*. Yayımlanmamış Yüksek Lisans Tezi, Abant İzzet Baysal Üniversitesi Eğitim Bilimleri Enstitüsü, Bolu.
- Özdemir, O., Güzel Özdemir, P., Kadak, M.T., & Nasıroğlu, S. (2012). Kişilik Gelişimi. *Psikiyatride Güncel Yaklaşımlar*, 4(4), 566-589.
- Özen Uyar, R. & Ormanlı, Ü. (2017). Türkiye’de okul öncesi dönem fen eğitimi araştırmalarında güncel eğilimler: Bir tematik analiz çalışması. Ö. Demirel ve S. Dinçer (Eds.). *Eğitim Bilimlerinde Yenilikler ve Nitel Arayış* (2. Baskı) (s. 559-584). Ankara: Pegem Akademi.
- Özkan, H.K. (2015). *Annelerin duygu sosyalleştirme davranışları ile çocukların benlik algısı ve sosyal problem çözme becerilerinin incelenmesi*. Yayımlanmamış Yüksek Lisans Tezi, Gazi Üniversitesi Eğitim Bilimleri Enstitüsü, Ankara.
- Renklibay, G.D. (2017). *Anne babanın kabullenici tutumunun okul öncesi kurumlarına devam eden 4-6 yaş çocukların akademik benlik saygısına etkisinin incelenmesi*. Yayımlanmamış Yüksek Lisans Tezi, Selçuk Üniversitesi Sosyal Bilimleri Enstitüsü, Konya.
- Rocha, G.V.M., Ingberman, Y.K., & Breus, B. (2011). An analysis of the relation between parental practices and preschoolers self-concept (Análise da relação entre práticas parentais e o autoconceito de pré-escolares). *Revista Brasileira de Terapia Comportamental e Cognitiva*, 13(1), 87-106.
- Rocha Lopes, D., Van Putten, C.M., & Moormann, P.P. (2015). The impact of parental styles on the development of psychological complaints. *Europe’s Journal of Psychology*, 11(1), 155-168.
- San Bayhan, P. & Artan, İ. (2009). *Çocuk gelişimi ve eğitimi*. İstanbul: Morpa Yayınları.
- Sarıca, E. (2013). *Ebeveynlerin sosyal sorun çözme yönelimi ile çocukların benlik algısı arasındaki ilişkinin incelenmesi*. Yayımlanmamış Yüksek Lisans Tezi, Akdeniz Üniversitesi Eğitim Bilimleri Enstitüsü, Antalya.
- Sözbilir, M., Kutu, H., & Yaşar, M.D. (2012). Science education research in Turkey: A content analysis of selected features of papers published. In D. Jorde & J. Dillon (Eds.), *Science Education Research and Practice in Europe* (pp. 341-374). Rotterdam: Sense Publishers.
- Şekercioğlu, G. & Koç, N. (2017). Çocuklar için benlik algısı profilinin uyarlanması ve farklı değişkenlere göre ölçme değişmezliğinin test edilmesi. *Elementary Education Online*, 16(4), 1425-1450.
- Şenol Özyigit, E.N. (2011). *İlköğretim matematik dersinde yaratıcı drama uygulamalarının öğrencilerin problem çözme stratejileri, başarı, benlik kavramı ve etkileşim örüntüleri üzerindeki etkisi*. Yayımlanmamış Doktora Tezi, Dokuz Eylül Üniversitesi Eğitim Bilimleri Enstitüsü, İzmir.
- Tural Hesapçioğlu, S. (2010). *Kronik tik bozukluğu bulunan çocuk ve ergenlerin yaşam kalitesi ve benlik saygısının değerlendirilmesi, dikkat eksikliği hiperaktivite bozukluğu komorbiditesinin araştırılması*. Yayımlanmamış Uzmanlık Tezi, Karadeniz Teknik Üniversitesi Tıp Fakültesi Çocuk-Ergen Ruh Sağlığı ve Hastalıkları Anabilim Dalı, Trabzon.

- Yahaya, A. (2009). The relationship between self-concept and communication skills towards academic achievement among secondary school students in Johor Bahru. *International Journal of Psychological Studies*, 1(2), 25-34.
- Yakupođlu, Y. (2011). *Erken çocukluk döneminde yer alan, okulöncesi eğitim kurumuna devam eden çocukların benlik kavramlarıyla babalarının bağlanma stillerinin (güvenli – korkulu- kayıtsız – saplantılı) arasındaki ilişkinin incelenmesi*. Yayımlanmamış Yüksek Lisans Tezi, Maltepe Üniversitesi Sosyal Bilimler Enstitüsü, İstanbul.
- Yavuzer, H. (2010). *Çocuk ve ergen eğitiminde anne baba tutumları*. H. Yavuzer (Ed). Çocuk ve ergen eğitiminde anne baba tutumları içinde (s.11-41). İstanbul: Timaş Yayınları.
- Yıldırım, A. & Şimşek, H. (2006). *Sosyal bilimlerde nitel araştırma yöntemleri*. Ankara: Seçkin Yayıncılık.
- Yıldırım Kurtuluş, H. (2016). *Okul öncesi kuruma devam eden 4-5 yaş grubu öğrencilerin benlik kavramı ve bağlanma stillerinin anne davranışları açısından incelenmesi*. Yayımlanmamış Yüksek Lisans Tezi, Marmara Üniversitesi Eğitim Bilimleri Enstitüsü, İstanbul.
- Yıldız Çiçekler, C. & Alakoç Pirpir, D. (2015). 48-72 aylar arasında çocuđu bulunan annelerin çocuk yetiştirme davranışları ile çocuklarının benlik kavramlarının incelenmesi. *Hacettepe University Faculty of Health Sciences Journal*, 1(2), 491-500.
- Yüksel, A. (2009). İlköğretim 5. sınıf öğrencilerinin empatik becerileriyle aile işlevleri ve benlik kavramları arasındaki ilişkinin incelenmesi. *Pamukkale Üniversitesi Eğitim Fakültesi Dergisi*, 25(1), 153-165.
- Zigler, E.F. & Stevenson, M.F. (1987). *Child development and socila issues*. U.S.A.: D.C.Heath and company.

Examination Of Graduate Theses Conducted On The Self-Conception In The Early Childhood Period In Turkey

EXTENDED ABSTRACT

Early childhood is defined as a critical period for the development of children between 0-8 ages. In this period, a healthy development for the personalities of the children is directly related with particularly the parents, caretakers, and siblings of children in their immediate environment. The child develops a positive or negative self-conception based on the feedbacks of the individuals around, who are valued by the child. For example, if the child hears feedbacks such as *"You can do it, you should try again!"*, it will help the development of positive self-conception such as *"I can achieve it, I can do it"*; if the child hears feedbacks such as *"You can't do it, you are unsuccessful!"*, it will help the development of negative self-conception. Therefore, it is important to focus on the development of the self-concept that is one of the dimensions of healthy personality development in children. From this point of view, in this study, it was aimed to investigate the studies conducted on the self-conception, which is important for the developments of children in the early childhood, and to examine its impacts on children.

In this study, in which the graduate theses of the Turkish literature were examined, the thematic analysis method was used. For this purpose, the *"Publication Classification Form"*, which was developed by Sözbilir, Kutu, and Yaşar (2012), was used after appropriate regulations. Accordingly, the graduate theses conducted on self-conception in the early childhood period were designed based on certain themes such as whether they are masters' or doctoral theses, their years, their fields, research methods, data collection processes, their participants, aims, results, and suggestions. The population of the study is comprised of 556 graduate theses, which were approved, archived, and permitted between 1985 and 2019 (until February 2019, when the literature review was being conducted) by the Council of Higher Education Publication and Documentation Department, and which were classified as self-conception (n=53), sense of self (n=59), and self-respect (n=444). When the scanning was conducted for creating the research group, the key words were limited to "early childhood", "preschool", "self-conception", "sense of self", and "self-respect". Accordingly, totally 18 graduate theses were included into the research group that were classified as self-conception (n=5), sense of self (n=5), and self-respect (n=8) in the early childhood and preschool periods.

The data obtained within the limitations of the study were analyzed through descriptive statistical method (frequency and percentage) and content analysis methods. The graduate theses obtained from the database of the Council of Higher Education National Thesis Center were coded in line with the Publication Classification Form in pdf (portable document file) format, and analyzed in the Nvivo 10 program. As the conclusion of the research, it was determined that;

- The masters' (n=15) and doctoral (n=3) theses on the self-conception were conducted between 2004 and 2018, and the number of the masters' theses increased in the year 2017, however, there were only three doctoral theses,

- Among the studies included in the study, quantitative research methods were used in 88,88 %, qualitative research methods were used in 5,56%, and mixed research methods were used in 5,56%,

- Among the graduate theses included in the study, standard scales and inventories (attitude, perception, interest, talent, etc.) were used in 72,22%, interviews/meetings were conducted with the child, parents, and preschool teachers in 11,11 % of the studies, alternative tools were used such as concept map, rubric, portfolio, and performance test, and story books were selected as the research group in 11,11 %, and a control list was used concerning the self-conception in one study,

- The studies were conducted on children in preschool period (n=9), preschool children and their parents (n=5), preschool teachers (n=1), children and adolescents between 6-16 years old, their parents and teachers (n=2), and one thesis was conducted on domestic and international story books published in Turkish language,

- In the graduate theses, it was determined that following issues were examined: the levels of coping with stress, attachment styles of fathers, anxiety levels of parents, parental acceptance attitude/family involvement, social problem-solving tendency of parents, the self-socializing behaviors of mothers, and the relationship among self-conception/self-respect/sense of self. Additionally, the following subjects were also examined: the relationship between the self-conception of children and their levels of coping with stress, the relationship between children's perception of attachment and sense of self, the self-respect of children with ADHD (Attention Deficit Hyperactivity Disorder) and children with normal development, the self-respect of children who are receiving inclusive education and who are not, the self-conception in illustrated children's books, the academic self-respect of children according to teacher perceptions; moreover, concerning the educational programs, studies were conducted on creative relief activities, social-emotional preparation programs, and the impact of self-efficacy and self-conception increasing programs for the mothers with 1-3 year-old babies.

As the conclusion of the results obtained in this study, the following suggestions were proposed to the researchers concerning the self-conception:

- The researchers can be motivated for studies on self-conception in the early childhood period due to the insufficient studies on self-conception.

- Programs supporting the development of self in children should be created, implemented, and their impacts can be evaluated.

- Researchers can be supported for adaptation and development of scales in the theses, for using experimental methods, and at the same time for conducting descriptive and longitudinal studies.
- National and international studies on self-conception in the early childhood period can be compared and contributions can be made to the field.